



Общество с ограниченной ответственностью
Базис
инженерные изыскания
землеустройство
кадастровые работы
тех. инвентаризация, оценка
проектирование, обследование
строительных конструкций

ИНН 3507003847, КПП 350701001, ОГРН 1023500596228, ОКПО 22779930, ОКАТО 19220882001
тел. (8172) 56-36-56, 75-27-50, 75-55-03, 75-14-07, 75-11-97 факс: (8172) 75-52-74
E-mail: basis_vologda@mail.ru ул. Герцена, 83а, Вологда, 160011, Россия.

Заказчик: АО «Транснефть - Север»
169313, РФ, Республика Коми, г. Ухта,
пр. А.И.Зерюнова, д. 2/1

ПРОЕКТ МЕЖЕВАНИЯ ТЕРРИТОРИИ

Образование лесных участков для реконструкции объекта:

**«МН «Уса-Ухта» и МН «Ухта-Ярославль». Замена запорной арматуры
на ЛЧ МН. Техническое перевооружение (2022 год)»**

Директор ООО «Базис»

А.В. Лопатин

г. Вологда, 2021 г.

СОДЕРЖАНИЕ

Наименование		Стр.
1		2
Пояснительная записка		4
Текстовая часть		
1. Перечень и сведения о площади образуемых земельных участков, в том числе возможные способы их образования		6
2. Перечень и сведения о площади образуемых земельных участков, которые будут отнесены к территориям общего пользования или имуществу общего пользования, в том числе в отношении которых предполагаются резервирование и (или) изъятие для государственных или муниципальных нужд		8
3. Вид разрешенного использования образуемых земельных участков		9
4. Целевое назначение лесов, вид (виды) разрешенного использования лесного участка, количественные и качественные характеристики лесного участка, сведения о нахождении лесного участка в границах особо защитных участков лесов (в случае, если подготовка проекта межевания территории осуществляется в целях определения местоположения границ образуемых и (или) изменяемых лесных участков)		10
4.1 Местоположение, границы и площадь проектируемого лесного участка		10
4.2. Целевое назначение лесов		10
4.3. Количественные и качественные характеристики проектируемого лесного участка		11
4.4. Виды разрешенного использования лесов на проектируемом лесном участке		12
4.5. Сведения об обременениях проектируемого лесного участка		13
4.6. Сведения об ограничениях использования лесов		13
4.7. Сведения о наличии зданий, сооружений, объектов, связанных с созданием лесной инфраструктуры и объектов, не связанных с созданием лесной инфраструктуры на проектируемом лесном участке		14
4.8. Сведения о наличии на проектируемом лесном участке особо защитных участков лесов, особо охраняемых природных территорий, зон с особыми условиями использования территорий		14
4.9. Проектирование вида использования лесов лесного участка		14
5. Сведения о границах территории, в отношении которой утвержден проект межевания, содержащие перечень координат характерных точек этих границ в системе координат, используемой для ведения Единого государственного реестра недвижимости.		15
Приложения		16
Графическая часть		
А	Чертежи межевания территории. Масштаб 1:10 000	19
Материалы по обоснованию проекта межевания территории		
Б	Чертежи по обоснованию проекта межевания территории. Масштаб 1:10 000	21

Пояснительная записка

Техническое перевооружение - комплекс мероприятий по повышению технико-экономических показателей основных средств или их отдельных частей на основе внедрения передовой техники и технологии, механизации и автоматизации производства, модернизации и замены морально устаревшего и физически изношенного оборудования новым, более производительным.

Проект межевания территории разработан на основании п. 3 части 3 статьи 41 Градостроительного кодекса Российской Федерации, которым установлено, что подготовка документации по планировке территории в целях размещения объекта капитального строительства является обязательной при наличии необходимости образования земельных участков в случае, если в соответствии с земельным законодательством образование земельных участков осуществляется только в соответствии с проектом межевания территории.

Объект «МН «Уса-Ухта» и МН «Ухта-Ярославль». Замена запорной арматуры на ЛЧ МН. Техническое перевооружение (2022 год)» расположен на землях лесного фонда, где согласно п. 2.1. статьи 11.3 Земельного кодекса Российской Федерации образование лесных участков в целях размещения линейных объектов осуществляется на основании утвержденного проекта межевания территории.

Проект межевания территории состоит из основной части, которая подлежит утверждению, и материалов по обоснованию этого проекта.

Основная часть проекта межевания территории включает в себя текстовую часть и чертежи межевания территории.

В случае, если подготовка проекта межевания территории осуществляется в целях определения местоположения границ образуемых и (или) изменяемых лесных участков в текстовой части проекта межевания территории дополнительно указывается целевое назначение лесов, вид (виды) разрешенного использования лесного участка, количественные и качественные характеристики лесного участка, сведения о нахождении лесного участка в границах особо защитных участков лесов.

При подготовке проекта межевания территории в целях определения местоположения границ образуемых и (или) изменяемых лесных участков их местоположение, границы и площадь определяются с учетом границ и площади лесных кварталов и (или) лесотаксационных выделов, частей лесотаксационных выделов.

На чертежах материалов по обоснованию проекта межевания территории применительно к землям лесного фонда дополнительно отображаются границы лесничеств, участковых

лесничеств, лесных кварталов, лесотаксационных выделов или частей лесотаксационных выделов.

Согласно п. 5 ст. 41 Градостроительного кодекса Российской Федерации применительно к территории, в границах которой не предусматривается осуществление комплексного развития территории, а также не планируется размещение (строительство новых) линейных объектов, допускается подготовка проекта межевания территории без подготовки проекта планировки территории. В связи с тем, что на формируемых лесных участках не планируется размещение новых объектов капитального строительства, проект межевания территории разработан без разработки проекта планировки территории. Кроме этого, проведение инженерных изысканий для разработки документации по планировке территории также не требуется, в связи с отсутствием планируемых к строительству объектов.

Проект межевания территории разработан с использованием следующих документов и материалов:

- Приказ АО «Транснефть - Север», в соответствии с пп.4 п. 1.1 ст. 45 Градостроительного кодекса Российской Федерации [приложение А];

- Кадастровый план территории 11:10:0801001 (система координат МСК-11 зона 4);
- Материалы лесоустройства;
- Геопортал Республики Коми.

Разработка проекта межевания территории выполнена в соответствии со следующими требованиями нормативных актов:

- Градостроительный кодекс РФ от 29.12.2004 №190-ФЗ;
- Земельный кодекс РФ от 25.10.2001 №136-ФЗ;
- Лесной кодекс РФ от 04.12.2006 N 200-ФЗ;
- Федеральный закон от 13.07.2015 №218-ФЗ "О государственной регистрации недвижимости";

- Правила установления охранных зон объектов электросетевого хозяйства и особых условий использования земельных участков, расположенных в границах таких зон, утвержденных Постановлением Правительства РФ от 24.02.2009 г. № 160;

- Лесной план республики Коми, утвержденном Распоряжением Главы Республики Коми 01.05.2020 № 106-р

- Лесохозяйственный регламент, утвержденный Приказом Министерства промышленности, природных ресурсов, энергетики и транспорта Республики Коми № 2809/1 от 15.12.2017 г.

Установление, изменение, отмена красных линий проектом межевания территории не планируются.

Документация по планировке территории, подготовленная применительно к землям лесного фонда, до ее утверждения подлежит согласованию с органами государственной власти, осуществляющими предоставление лесных участков в границах земель лесного фонда [приложение Б].

1. Перечень и сведения о площади образуемых земельных участков, в том числе возможные способы их образования

В административном отношении участок работ относится к муниципальному району «Княжпогостский» Республики Коми. Ближайшие населенные пункты г. Емва, п. Ракпас.

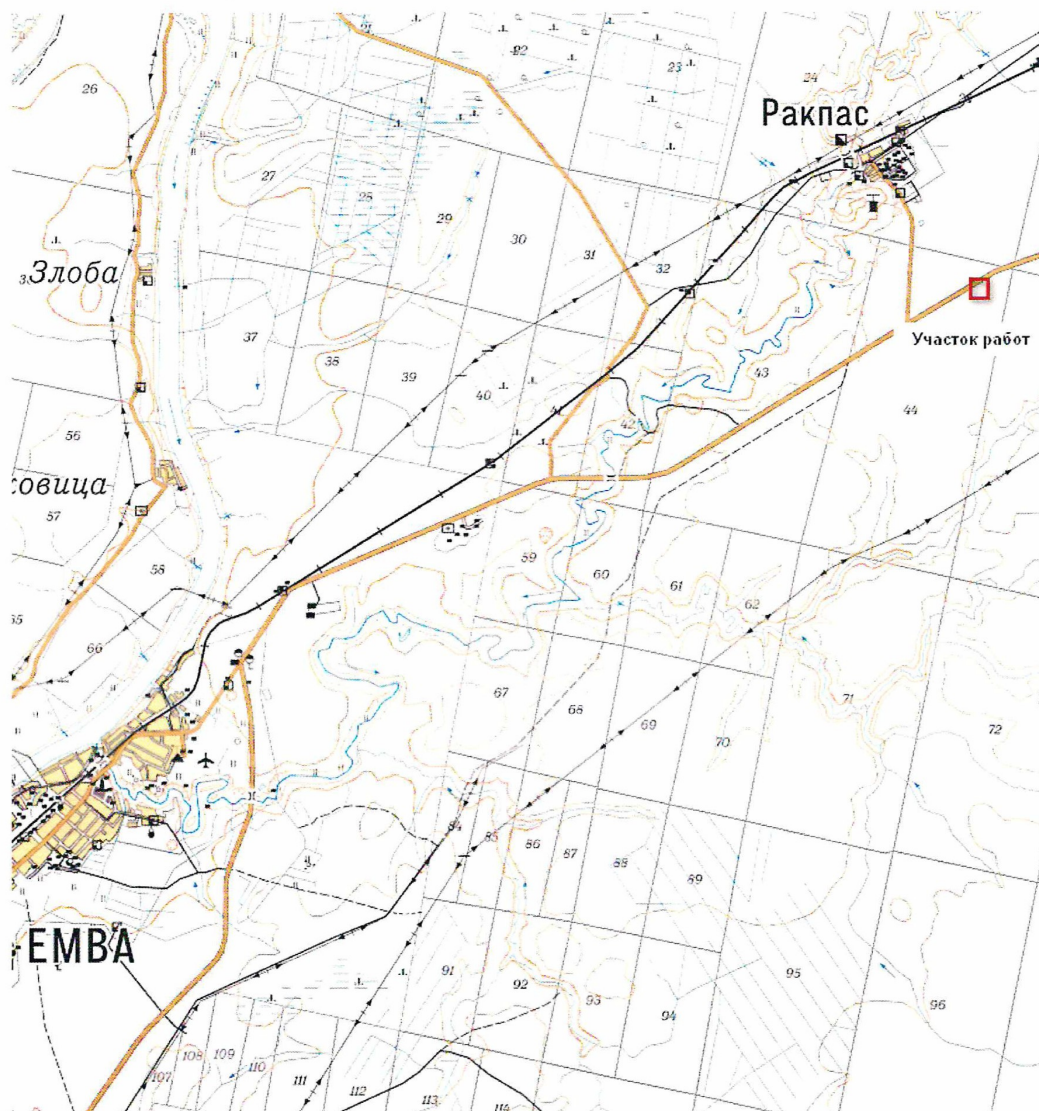


Рис.1 Схема расположения объекта «МН «Уса-Ухта» и МН «Ухта-Ярославль». Замена запорной арматуры на ЛЧ МН. Техническое перевооружение (2022 год)»

Границы отводимых земельных участков определены, исходя из местоположения наземных конструктивных элементов объекта - запорная арматура, а также на основании проектных решений по ее замене.

Согласно сведениям ЕГРН объект размещается на землях лесного фонда, где проектом предусмотрено формирование частей земельных (лесных) участков для дальнейшего их

предоставления в аренду. Перевод земель из категории земель лесного фонда в категорию земель промышленности и иного специального назначения не планируется.

В таблице 1.1. приведены сведения об образуемых частях земельных участков для эксплуатации объекта, в том числе с указанием возможного способа их образования.

Таблица 1.1. Сведения об образуемых частях земельных участков
на землях лесного фонда.

№ п/п	Кадастровый номер земельного участка	Условный номер формируемого земельного участка	Площадь, кв.м	Местоположение	Способ образования
1	2	3	4	5	6
1	11:10:0801001:3190	:3190/чзу1	864	Республика Коми, МР «Княжпогостский» Железнодорожное лесничество, Княжпогостское участковое лесничество, квартал 44 выдел 26(ч)	Изменение земельного участка в связи с образованием части
2	11:10:0801001:3307	:3307/чзу1	6348	Республика Коми, МР «Княжпогостский» Железнодорожное лесничество, Княжпогостское участковое лесничество, квартал 44 выделы 26(ч), 27(ч)	Изменение земельного участка в связи с образованием части
Итого:			7212	-	-

Координаты поворотных точек образуемых частей земельных участков представлены в разделе 5.

2. Перечень и сведения о площади образуемых земельных участков, которые будут отнесены к территориям общего пользования или имуществу общего пользования, в том числе в отношении которых предполагаются резервирование и (или) изъятие для государственных или муниципальных нужд

Земельные участки, которые, после образования, будут отнесены к территориям общего пользования или имуществу общего пользования, в том числе в отношении которых предполагаются резервирование и (или) изъятие для государственных или муниципальных нужд, на территории планирования - отсутствуют.

3. Вид разрешенного использования образуемых земельных участков

Таблица 3.1. Сведения о виде разрешенного использования
образуемых земельных участков

№ п/п	Кадастровый номер исходного земельного участка	Вид разрешенного использования исходного земельного участка	Условный номер формируемой части земельного участка	Вид разрешенного использования образуемого земельного участка (части земельного участка)
1	2	3	4	7
1.	11:10:0801001:3190	Ведение лесного хозяйства	:3190/чзу1	Не устанавливается. Соответствует виду разрешенного использования земельного участка, в границах которого образуется часть.
2.	11:10:0801001:3307	Ведение лесного хозяйства	:3307/чзу1	

Статьей 36 Градостроительного кодекса РФ установлено, что Градостроительные регламенты не устанавливаются для земель лесного фонда.

Вид использования образуемой части земельного участка в соответствии со ст. 25 Лесного кодекса Российской Федерации - строительство, реконструкция, эксплуатация линейных объектов. Цель предоставления участка - для реконструкции объекта «МН «Уса-Ухта» и МН «Ухта-Ярославль». Замена запорной арматуры на ЛЧ МН. Техническое перевооружение (2022 год)».

4. Целевое назначение лесов, вид (виды) разрешенного использования лесного участка, количественные и качественные характеристики лесного участка, сведения о нахождении лесного участка в границах особо защитных участков лесов (в случае, если подготовка проекта межевания территории осуществляется в целях определения местоположения границ образуемых и (или) изменяемых лесных участков)

4.1 Местоположение, границы и площадь проектируемого лесного участка

Субъект Российской Федерации	Республика Коми
Муниципальное образование	МР «Княжпогостский»
Категория земель	Земли лесного фонда
Лесничество (лесопарк)	Железнодорожное лесничество
Участковое лесничество, урочище (при наличии)	Княжпогостский
Квартал, лесотаксационный выдел/часть лесотаксационного выдела	№ 44 выдел 26(ч), 27 (ч)
Целевое назначение лесов, категория защитных лесов	Эксплуатационные леса
Площадь проектируемого лесного участка, га	0,7212

Местоположение и границы лесного участка указаны на схеме расположения проектируемого лесного участка.

4.2. Целевое назначение лесов

В соответствии с Приказом Рослесхоза от 09.12.2008 г. №381 «Об определении количества лесничеств на территории Республики Коми и установлении их границ» Княжпогостские участковые лесничества входят в состав Железнодорожного лесничества (лесопарка).

На момент проектирования лесного участка, на территории Княжпогостского лесничества (лесопарка) распространяется действие лесохозяйственного регламента, утвержденного Приказом Министерства промышленности, природных ресурсов, энергетики и транспорта Республики Коми № 2809/1 от 15.12.2017 г.

Леса на территории Республики Коми в соответствии со статьей 8 Федерального закона от 04.12.2006 N201-ФЗ "О введении в действие Лесного кодекса Российской Федерации" отнесены к эксплуатационным и защитным лесам, что отражено в Лесном плане республики Коми, утвержденном Распоряжением Главы Республики Коми 01.05.2020 № 106-р и лесохозяйственном регламенте Железнодорожного лесничества.

Согласно указанным документам лесного планирования выделы 26 и 27 квартала 44 Княжпогостского участкового лесничества, в котором расположен проектируемый лесной участок, относятся к эксплуатационным лесам.

4.3. Количественные и качественные характеристики проектируемого лесного участка

Количественные и качественные характеристики проектируемого лесного участка составляются на основании данных государственного лесного реестра Железнодорожного (наименование) лесничества (лесопарка) и необходимости натурного обследования.

Таблица 4.3.1. Распределение земель

Общая площадь, га	в том числе									
	лесные земли					нелесные земли				
	занятые лесными насаждениями - всего	в том числе покрытые лесными культурами	лесные питомники, плантации	не занятые лесными насаждениями	итого	дороги	про-секи	болота	другие	итого
1	2	3	4	5	6	7	8	9	10	11
0,7212	0,7212	-	-	-	0,7212	-	-	-	-	-

Таблица 4.3.2. Характеристика насаждений проектируемого лесного участка

Участковое лесничество / урочище (при наличии)	Целевое назначение (ст. 10ЛК РФ)/ категория защитных лесов (ст. 102 ЛК РФ) (при наличии)	Номер квартала	Номер выдела	Состав насаждения или характеристика лесного участка при отсутствии насаждения	Площадь (га) / Запас древесины при наличии (куб. м)	в том числе по группам возраста древостоя (га/куб. м)			
						молодняки	средне-возрастные	приспевающие	спелые и перестойные
1	2	3	4	5	7	8	9	10	11
11:10:0801001:3190/чзу1									
Княжпогостское	Эксплуатационные	44	26(ч)	8С2Б	0,0864/1	0,0864/1	-	-	-
Всего по части участка 11:10:0801001:3190/чзу1					0,0864/1	0,0864/1	-	-	-

1	2	3	4	5	7	8	9	10	11
11:10:0801001:3307/чзу1									
Княжпогостское	Эксплуатационные	44	26(ч)	8С2Б	0,5372/4	0,5372/4	-	-	-
			27(ч)	5С3Е2Б	0,0976/2	0,0976/2	-	-	-
Всего по части участка 11:10:0801001:3307/чзу1					0,6348/6	0,6348/6	-	-	-
Всего по лесному участку:					0,7212/7	0,7212/7	-	-	-
в том числе:					-	-	-	-	-
- защитные									
- эксплуатационные					0,7212/7	0,7212/7	-	-	-
- лесные земли (занятые лесными насаждениями/не занятые лесными насаждениями):					0,7212/7	0,7212/7	-	-	-
- нелесные земли:					-	-	-	-	-

Таблица 4.3.3. Средние таксационные показатели насаждений проектируемого лесного участка

Целевое назначение лесов	Хозяйство, преобладающая порода	Состав насаждений	Возраст	Бонитет	Полнота	Средний запас древесины (куб. м/га)		
						средневозрастные	приспевающие	спелые и перестойные
1	2	3	4	5	6	7	8	9
Эксплуатационные	Хвойное, Сосна	7С1Е2Б	21	5	0,4	-	-	-

Таблица 4.3.4. Виды и объемы использования лесов на проектируемом лесном участке

Целевое назначение лесов	Хозяйство (хвойное, твердолиственное, мягколиственные)	Площадь (га)	Единица измерения	Объемы использования лесов (изъятия лесных ресурсов)
1	2	3	4	5
Вид использования лесов (в соответствии со статьей 25 Лесного кодекса Российской Федерации) – <u>Строительство, реконструкция, эксплуатация линейных объектов</u>				
Цель предоставления лесного участка – <u>для реконструкции объекта «МН «Уса-Ухта» и МН «Ухта-Ярославль». Замена запорной арматуры на ЛЧ МН. Техническое перевооружение (2022 год)»</u>				
-	-	-	-	-

4.4. Виды разрешенного использования лесов на проектируемом лесном участке

Лесохозяйственным регламентом Железнодорожного лесничества в квартале 44 Княжпогостского участкового лесничества и, соответственно, в проектируемых лесных

участках установлены следующие виды разрешенного использования лесов:

- заготовка древесины;
- заготовка пищевых лесных ресурсов и сбор лекарственных растений;
- осуществление видов деятельности в сфере охотничьего хозяйства;
- ведение сельского хозяйства (выпас сельскохозяйственных животных, северное оленеводство, выращивание сельскохозяйственных культур и иной сельскохозяйственной деятельности);
- ведение сельского хозяйства (сенокосение и пчеловодство);
- осуществление научно-исследовательской деятельности, образовательной деятельности;
- осуществление рекреационной деятельности;
- создание лесных плантаций и их эксплуатация;
- выращивание лесных плодовых, ягодных, декоративных, лекарственных растений;
- выращивание посадочного материала лесных растений (саженцев, сеянцев);
- выполнение работ по геологическому изучению недр, разработка месторождений полезных ископаемых;
- строительство и эксплуатация водохранилищ и иных искусственных водных объектов, а также гидротехнических сооружений и специализированных портов;
- строительство, реконструкция, эксплуатация линейных объектов;
- переработка древесины и иных лесных ресурсов;
- осуществление религиозной деятельности;
- иные виды.

4.5. Сведения об обременениях проектируемого лесного участка

По данным государственного лесного реестра лесной участок не имеет обременений.

4.6. Сведения об ограничениях использования лесов

С учетом целевого назначения и правового режима лесов, установленного лесным законодательством Российской Федерации, лесохозяйственным регламентом Железнодорожного лесничества (лесопарка) в эксплуатационных лесах запрещается заготовка древесины в объеме, превышающем расчетную лесосеку, а также с нарушением возрастов рубок (ст.29 Лесного Кодекса РФ 2006г.).

Распоряжением Правительства РФ от 27.05.2013 N 849-р (ред. от 02.03.2020) утвержден Перечень объектов, не связанных с созданием лесной инфраструктуры, для защитных лесов, эксплуатационных лесов, резервных лесов. Согласно перечню в эксплуатационных лесах допускается размещение сооружений магистрального трубопроводного транспорта, в том числе объекта: «МН «Уса-Ухта» и МН «Ухта-Ярославль». Замена запорной арматуры на ЛЧ МН. Техническое перевооружение (2022 год)».

4.7. Сведения о наличии зданий, сооружений, объектов, связанных с созданием лесной инфраструктуры и объектов, не связанных с созданием лесной инфраструктуры на проектируемом лесном участке

Таблица 5

№ п/п	Участковое лесничество/урочище (при наличии)	Номер квартала	Номер выдела	Площадь объекта (га)	Наименование объекта
1	2	3	4	5	6
Сведения о наличии зданий, сооружений, объектов, связанных с созданием лесной инфраструктуры					
-	-	-	-	-	-
Сведения о наличии зданий, сооружений, объектов, не связанных с созданием лесной инфраструктуры					
-	-	-	-	-	-

4.8. Сведения о наличии на проектируемом лесном участке особо защитных участков лесов, особо охраняемых природных территорий, зон с особыми условиями использования территорий

Согласно данным государственного лесного реестра на проектируемых лесных участках отсутствуют особо защитные участки лесов (ОЗУ), особо охраняемые природные территории (ООПТ) и зоны с особыми условиями использования территории (ЗОУИТ).

Таблица 6

№ п/п	Наименование участкового лесничества/урочища (при наличии)	Номер квартала	Номер выдела	Виды ОЗУ, наименование ООПТ, виды зон с особыми условиями использования территорий	Общая площадь, га
1	2	3	4	5	6
-	-	-	-	-	-

4.9. Проектирование вида использования лесов лесного участка

Согласно лесохозяйственному регламенту Железнодорожного лесничества квартал 44 Княжпогостского участкового лесничества, в границах которого расположен проектируемый лесной участок, относятся к зоне планируемого освоения лесов для строительства, реконструкции, эксплуатации линейных объектов.

5. Сведения о границах территории, в отношении которой утвержден проект межевания, содержащие перечень координат характерных точек этих границ в системе координат, используемой для ведения Единого государственного реестра недвижимости.

Проект межевания разработан для формирования частей земельных участков лесного фонда для реконструкции объекта: «МН «Уса-Ухта» и МН «Ухта-Ярославль». Замена запорной арматуры на ЛЧ МН. Техническое перевооружение (2022 год)». Границы территории проекта межевания совпадают с границей образуемых частей земельных участков. Каталог координат характерных точек границ формируемых частей земельных участков представлен в таблице 5.1.

Таблица 5.1. Каталог координат характерных точек границ формируемых частей земельных участков, система координат МСК-11 зона 4

Номер точки	X	Y	Широта	Долгота	Румбы (г, м)	Расстояние, м
11:10:0801001:3190/чзу1						
1	740281.37	4456719.25	62.662564	51.137901	СВ 56 11.0	58.77
2	740314.08	4456768.08	62.662850	51.138864	ЮВ 65 18.1	9.88
3	740309.95	4456777.06	62.662812	51.139038	ЮВ 40 27.7	4.47
4	740306.55	4456779.96	62.662781	51.139093	ЮЗ 54 53.3	30.84
5	740288.81	4456754.73	62.662626	51.138595	ЮЗ 58 0.8	13.06
6	740281.89	4456743.65	62.662565	51.138377	ЮВ 31 40.5	0.55
7	740281.42	4456743.94	62.662561	51.138382	ЮЗ 55 30.2	24.24
8	740267.69	4456723.96	62.662441	51.137988	СЗ 18 59.9	14.47
11:10:0801001:3307/чзу1						
9	740261.92	4456725.95	62.662389	51.138025	СВ 55 45.1	25.62
10	740276.34	4456747.13	62.662515	51.138443	ЮВ 33 6.7	0.27
11	740276.11	4456747.28	62.662513	51.138446	СВ 57 58.6	13.07
12	740283.04	4456758.36	62.662573	51.138664	СЗ 32 9.1	0.83
13	740283.74	4456757.92	62.662580	51.138656	СВ 55 3.2	31.72
14	740301.91	4456783.92	62.662739	51.139169	ЮВ 40 31.5	61.82
15	740254.92	4456824.09	62.662311	51.139937	ЮЗ 47 9.7	15
16	740244.72	4456813.09	62.662221	51.139719	СЗ 41 20.3	15.61
17	740256.44	4456802.78	62.662328	51.139522	ЮЗ 65 49.2	14.94
18	740250.32	4456789.15	62.662275	51.139254	ЮЗ 48 24.9	9.97
19	740243.7	4456781.69	62.662217	51.139106	ЮЗ 20 51.1	8.62
20	740235.64	4456778.62	62.662145	51.139044	ЮВ 12 12.6	46.57
21	740190.12	4456788.47	62.661735	51.139220	СЗ 88 19.4	31.45
22	740191.04	4456757.03	62.661748	51.138607	СЗ 13 22.0	48.36
23	740238.09	4456745.85	62.662172	51.138405	ЮЗ 69 4.0	10.3
24	740234.41	4456736.23	62.662140	51.138216	ЮЗ 58 15.6	34.9
25	740216.05	4456706.55	62.661980	51.137631	ЮЗ 52 8.4	39.37
26	740191.89	4456675.47	62.661768	51.137017	ЮЗ 54 25.2	26.83
27	740176.28	4456653.65	62.661632	51.136586	ЮЗ 49 50.9	41.83

28	740149.31	4456621.68	62.661395	51.135954	ЮЗ 45 20.3	23.9
29	740132.51	4456604.68	62.661246	51.135616	СЗ 72 57.7	16.48
30	740137.34	4456588.92	62.661292	51.135311	СВ 47 1.4	1.8
31	740138.57	4456590.24	62.661303	51.135337	СВ 37 58.0	8.78
32	740145.49	4456595.64	62.661364	51.135444	СВ 68 9.5	24.16
33	740154.48	4456618.07	62.661442	51.135885	СВ 48 17.0	42.35
34	740182.66	4456649.68	62.661689	51.136511	СВ 54 16.9	25.78
35	740197.71	4456670.61	62.661821	51.136924	СВ 53 28.3	40.71
36	740221.94	4456703.32	62.662034	51.137570	СВ 55 41.2	35.43
37	740241.91	4456732.58	62.662208	51.138148	СЗ 18 19.9	21.08
38	740266.97	4456759.97	62.662429	51.138690	СЗ 4 0.3	1
39	740267.97	4456759.90	62.662438	51.138689	СВ 86 10.8	6
40	740268.37	4456765.89	62.662440	51.138806	ЮВ 4 0.3	1
41	740267.37	4456765.96	62.662431	51.138807	ЮЗ 86 10.8	6
42	740269.98	4456744.79	62.662458	51.138395	СВ 29 10.1	0.98
43	740270.84	4456745.27	62.662466	51.138405	ЮВ 60 29.5	6.01
44	740267.88	4456750.50	62.662438	51.138506	ЮЗ 30 5.7	1.02
45	740267.00	4456749.99	62.662431	51.138496	СЗ 60 11.0	5.99
46	740258.96	4456735.36	62.662361	51.138207	СЗ 44 11.6	1
47	740259.68	4456734.66	62.662367	51.138194	СВ 46 57.4	6.01
48	740263.78	4456739.05	62.662403	51.138281	ЮВ 43 24.5	1.02
49	740263.04	4456739.75	62.662397	51.138294	ЮЗ 47 5.8	5.99
50	740268.12	4456770.27	62.662438	51.138892	СЗ 33 33.0	10.19
51	740276.61	4456764.64	62.662515	51.138785	СВ 57 12.9	4.91
52	740279.27	4456768.77	62.662538	51.138866	ЮВ 33 44.2	10.21
53	740270.78	4456774.44	62.662461	51.138974	ЮЗ 57 28.0	4.95

Привязка к квартальной сети

Номер точки	Румб (град, мин)	Расстояние, м
А-2	ЮЗ 36 32.1	693.62
14-38	ЮЗ 48 38.2	64,87
14-42	ЮЗ 51 16.8	50.52
14-46	ЮЗ 34 19.3	42,52
14-50	ЮЗ 22 24.8	36,46



Общество с ограниченной ответственностью

Базис

инженерные изыскания
землеустройство
кадастровые работы
тех. инвентаризация, оценка
проектирование, обследование
строительных конструкций

ИНН 3507003847, КПП 350701001, ОГРН 1023500596228, ОКПО 22779930, ОКАТО 19220882001

тел. (8172) 56-36-56, 75-27-50, 75-55-03, 75-14-07, 75-11-97 факс: (8172) 75-52-74

E-mail: bazis_vologda@mail.ru ул. Герцена, 83а, Вологда, 160011, Россия.

ПРОЕКТ МЕЖЕВАНИЯ ТЕРРИТОРИИ

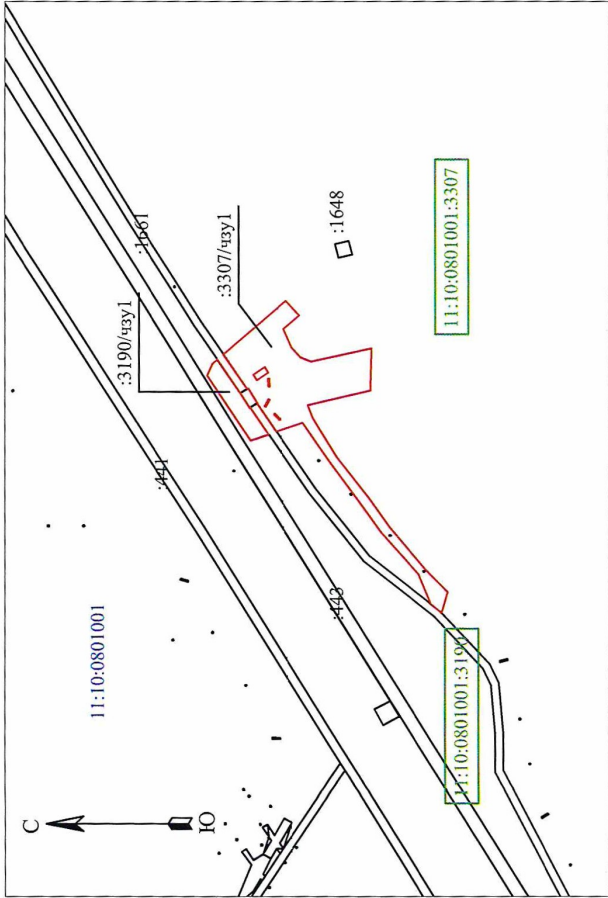
Образование лесных участков для реконструкции объекта:

**«МН «Уса-Ухта» и МН «Ухта-Ярославль». Замена запорной арматуры
на ЛЧ МН. Техническое перевооружение (2022 год)»**

ГРАФИЧЕСКАЯ ЧАСТЬ

г. Вологда, 2021 г.

Чертеж межевания территории



Используемые условные знаки и обозначения:

- граница зоны расположения объекта: «МН «Уса-Ухта» и МН «Ухта-Ярославль».
- Замена запорной арматуры на ЛПЧ МН. Техническое перевооружение (2022 год) ;

11:10:0801001 - кадастровый номер кадастрового квартала

Границы образуемых и (или) изменяемых земельных участков, условные номера образуемых земельных участков, в том числе в отношении которых предполагается их резервирование и (или) изъятие для государственных или муниципальных нужд:

- границы земельных участков, сведения о которых имеются в ЕГРН;
- границы образуемых земельных (лесных) участков;
- кадастровый номер, земельных участков, сведения о которых имеются в ЕГРН;

:2875

/чзу1 - обозначение образуемых земельных (лесных) участков

11:10:0801001:3190 - кадастровый номер измененного земельного участка

Примечание:

Существующие красные линии отсутствуют.

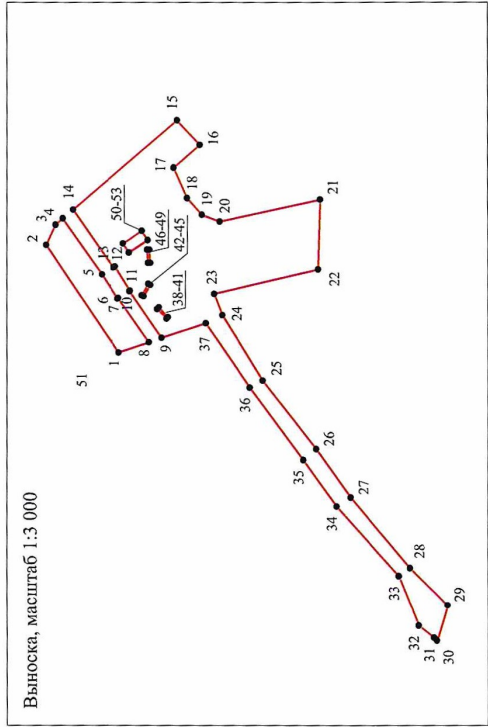
Существующие элементы планировочной структуры отсутствуют.

Красные линии, утвержденные в составе проекта планировки территории, или красные линии, утверждаемые, изменяемые проектом межевания территории отсутствуют.

Линии отступа от красных линий в целях определения мест допустимого размещения зданий, строений, сооружений отсутствуют.

Границы публичных сервитутов (существующих и проектируемых) отсутствуют.

Выноска, масштаб 1:3 000



Проект межевания территории	
Графическая часть	
Масштаб	Лист
1:5 000	1



Общество с ограниченной ответственностью

Базис

инженерные изыскания
землеустройство
кадастровые работы
тех. инвентаризация, оценка
проектирование, обследование
строительных конструкций

ИНН 3507003847, КПП 350701001, ОГРН 1023500596228, ОКПО 22779930, ОКАТО 19220882001,
тел. (8172) 56-36-56, 75-27-50, 75-55-03, 75-14-07, 75-11-97 факс: (8172) 75-52-74
E-mail: bazis_vologda@mail.ru ул.Герцена, 83а, Вологда, 160011, Россия.

ПРОЕКТ МЕЖЕВАНИЯ ТЕРРИТОРИИ

Образование лесных участков для реконструкции объекта:

**«МН «Уса-Ухта» и МН «Ухта-Ярославль». Замена запорной арматуры
на ЛЧ МН. Техническое перевооружение (2022 год)»**

МАТЕРИАЛЫ ПО ОБОСНОВАНИЮ ПРОЕКТА МЕЖЕВАНИЯ ТЕРРИТОРИИ

г. Вологда, 2021 г.